

APLIKASI PENJUALAN BIBIT IKAN BERBASIS WEB ARIS FISH FARM WILAYAH KALSELTENG

Mahdianoor¹, Fathur Rahman², Auliya Rahman³

Sistem Informasi, 57201, Fakultas Teknologi Informasi, Universitas Islam Kalimantan (UNISKA)
Muhammad Arsyad Al-Banjari, 16710083

Sistem Informasi, 57201, Fakultas Teknologi Informasi, Universitas Islam Kalimantan (UNISKA)
Muhammad Arsyad Al-Banjari, 0004077701

Sistem Informasi, 57201, Fakultas Teknologi Informasi, Universitas Islam Kalimantan (UNISKA)
Muhammad Arsyad Al-Banjari, 1108098702
Email : mahdianor83@gmail.com

ABSTRAK

Aris Fish Farm adalah salah satu usaha yang menyediakan berbagai macam bibit ikan. Berdasarkan wawancara dengan bapak Aris mengatakan terdapat beberapa kendala atau masalah dengan penjualan yang berjalan, yaitu target omset perbulan yang tidak terpenuhi. Hal tersebut menunjukkan bahwa omset penjualan yg didapat masih sangat jauh dari target yg diharapkan, selain itu cara pemasaran dilakukan dengan membuka lapak/toko disekitar rumah dan jauh dari keramaian.

Pada Penelitian ini dilakukan metode pengamatan, wawancara dan studi dokumentasi dalam pengumpulan data. Pada pembuatan aplikasi ini menggunakan bahasa pemrograman PHP dengan Native dan MySQL untuk manajemen basis datanya.

Hasil dari penelitian ini adalah sistem yang dapat memasarkan penjualan produk dan melakukan pemesanan secara online, memperluas informasi penjualan bibit ikan dan mempermudah pembeli untuk melakukan pemesanan bibit ikan pada Aris Fish Farm serta dapat meningkatkan keuntungan bagi bapak Aris dalam menjualkan produk bibit ikan tersebut.

Kata Kunci: *Farm, Omzet, Web, Penjualan, Aplikasi.*

ABSTRACT

Aris Fish Farm is a business that provides various kinds of fish seeds. Based on an interview with Mr. Aris, he said that there were several obstacles or problems with ongoing sales, namely the monthly turnover target was not met. This shows that the sales turnover obtained is still very far from the expected target, apart from that the marketing method is done by opening stalls/shops around the house and away from crowds.

In this research, observation, interviews and documentation studies were used in data collection. In making this application, the PHP programming language with Native and MySQL was used for database management.

The result of this research is a system that can market product sales and place orders online, expand information on selling fish seeds and make it easier for buyers to order fish seeds at Aris Fish Farm and can increase profits for Mr. Aris in selling fish seed products.

Keywords: *Farm, Turnover, Web, Sales, Application..*

PENDAHULUAN

Aris Fish Farm adalah salah satu usaha yang menyediakan berbagai macam bibit ikan yang berada di Kabupaten Kapuas, Kalimantan Tengah. Aris Ramadana selaku pemilik usaha Aris Fish Farm yang menyediakan berbagai macam produk bibit ikan, adapun produk yang dijual adalah bibit ikan patin, nila hitam/nila merah, nila monosex, kalui/gurame, bawal, papuyu, lele, ikan mas, dan belut.

Penjualan pada Aris Fish Farm selama ini dengan cara pembeli datang langsung ke tempat dan membeli bibit, selain itu Aris Fish Farm juga dapat mengantarkan pembelian via WhatsApp (WA) sesuai dengan pesanan pembeli dan pembeli membayar dengan tambahan ongkos kirim/jasa antar. Berdasarkan wawancara dengan bapak Aris mengatakan terdapat beberapa kendala atau masalah dengan penjualan yang berjalan, yaitu target omset perbulan yang tidak terpenuhi, Seperti omset yg ditargetkan pada bulan April dan Mei 2020 yaitu Rp. 50.000.000 perbulan, sedangkan penjualan pada bulan April 2020 hanya Rp. 13.200.000 dan bulan Mei 2020 yaitu Rp. 32.000.000. Hal tersebut menunjukkan bahwa omset penjualan yg didapat masih sangat jauh dari target yg diharapkan, selain itu cara pemasaran dilakukan dengan membuka lapak/toko disekitar rumah dan jauh dari keramaian.

Dari permasalahan yang ada, Bapak Aris Ramadana membutuhkan sebuah sistem yang dapat memasarkan penjualan produk dan melakukan pemesanan secara online. Sehingga dengan adanya sistem ini dapat membantu bapak Aris dalam menjualkan produk bibit ikan, memperluas informasi penjualan bibit ikan dan mempermudah pembeli untuk melakukan pemesanan bibit ikan pada Aris Fish Farm. Selain itu juga diharapkan dapat meningkatkan keuntungan bagi bapak Aris dalam menjualkan produk bibit ikan tersebut.

METODE

Dalam penelitian ini menggunakan 2 metode yaitu teknik pengumpulan data dan tahapan pengembangan perangkat lunak untuk Aplikasi Penjualan Bibit Ikan Berbasis Web Aris Fish Farm Wilayah Kalselteng:

Teknik Pengumpulan Data

1. Metode Pengamatan (Observasi)
Sistematika dengan cara terjun langsung pada Aris Fish Farm untuk mengamati apa saja yang terjadi dilapangan sebagai referensi pembuatan Sistem Informasi Penjualan Bibit Ikan Berbasis Web (Studi Kasus: Aris Fish Farm).
2. Metode Wawancara (Interview)
Merupakan metode dengan mengadakan tanya jawab secara langsung dengan narasumber yaitu pemilik Aris Fish Farm sendiri untuk memperoleh gambaran secara umum tentang masalah yang berkaitan dalam penelitian.
3. Studi Pustaka
Mencari beberapa referensi dari bahan bacaan atau buku-buku, internet dan penelitian-penelitian yang sudah terdahulu sebagai acuan untuk mendapatkan teori-teori yang berkaitan dengan permasalahan pada Aris Fish Farm.

Tahapan Pengembangan Perangkat Lunak

1. *Analisa Kebutuhan Perangkat Lunak*
Pada tahap ini berlangsung proses pengumpulan kebutuhan secara lengkap untuk dianalisis dan didefinisikan kebutuhan apa saja yang harus dipenuhi oleh program yang akan dibuat, seperti memahami domain permasalahan, tingkah laku, unjuk kerja dan interface (antar muka). Tahapan ini akan menghasilkan dokumen user requirement atau bisa dikatakan sebagai data yang berhubungan dengan keinginan user dalam pembuatan sistem. Dokumen ini lah yang akan menjadi acuan sistem analisis untuk menerjemahkan ke dalam bahasa pemrograman.
2. *Desain Sistem*
Proses ini dilakukan penuangan pikiran dan perancangan sistem terhadap solusi dari permasalahan yang ada dengan menggunakan perangkat pemodelan sistem seperti diagram alir data (data flow diagram), diagram hubungan entitas (entity relationship diagram) serta struktur dan bahasan data.
3. *Penulisan Kode Program*
Proses penterjemahan desain ke dalam bentuk bahasa mesin yang dapat dilakukan secara mekanis. Dilakukan oleh programmer yang akan menerjemahkan transaksi yang diminta oleh user. Tahapan ini lah yang merupakan tahapan secara nyata dalam mengerjakan suatu sistem. Dalam artian penggunaan komputer akan dimaksimalkan dalam tahapan ini. Setelah pengkodean selesai maka akan dilakukan testing terhadap sistem yang telah dibuat tadi.
4. *Pengujian Program*
Proses ini dikerjakan setelah kode dirancang dan difokuskan pada fungsi dan jumlah kesalahan untuk diperbaiki. Sistem akan diuji ke-efektifannya sehingga di dapatkan kelebihan serta kekurangan program yang kemudian dilakukan pengkajian ulang dan perbaikan terhadap aplikasi agar lebih sempurna.

5. Penerapan Program dan Pemeliharaan

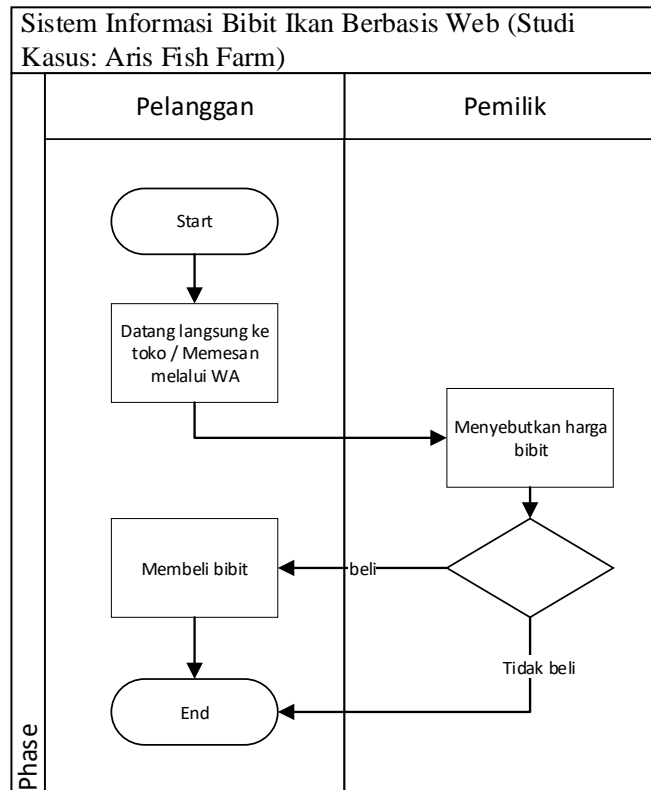
Tahap ini meliputi penyesuaian atau perubahan yang berkembang seiring dengan adaptasi perangkat lunak dengan kondisi atau situasi sebenarnya setelah disampaikan kepada konsumen atau pelanggan. Perangkat lunak yang sudah disampaikan kepada pelanggan pasti akan mengalami perubahan. Perubahan tersebut bisa karena mengalami kesalahan karena perangkat lunak harus menyesuaikan dengan lingkungan (peripheral atau sistem operasi baru), atau karena pelanggan membutuhkan perkembangan fungsional.

Analisis Sistem Yang Berjalan

Alur sistem yang sedang berjalan saat ini pada Aris Fish Farm dilihat pada *flowchart* dibawah ini.

A. Analisis Terhadap Sistem Yang Lama

Analisis sistem yang lama pada Aris Fish Farm yang sedang berjalan saat ini dapat dilihat pada flowchart dibawah ini:



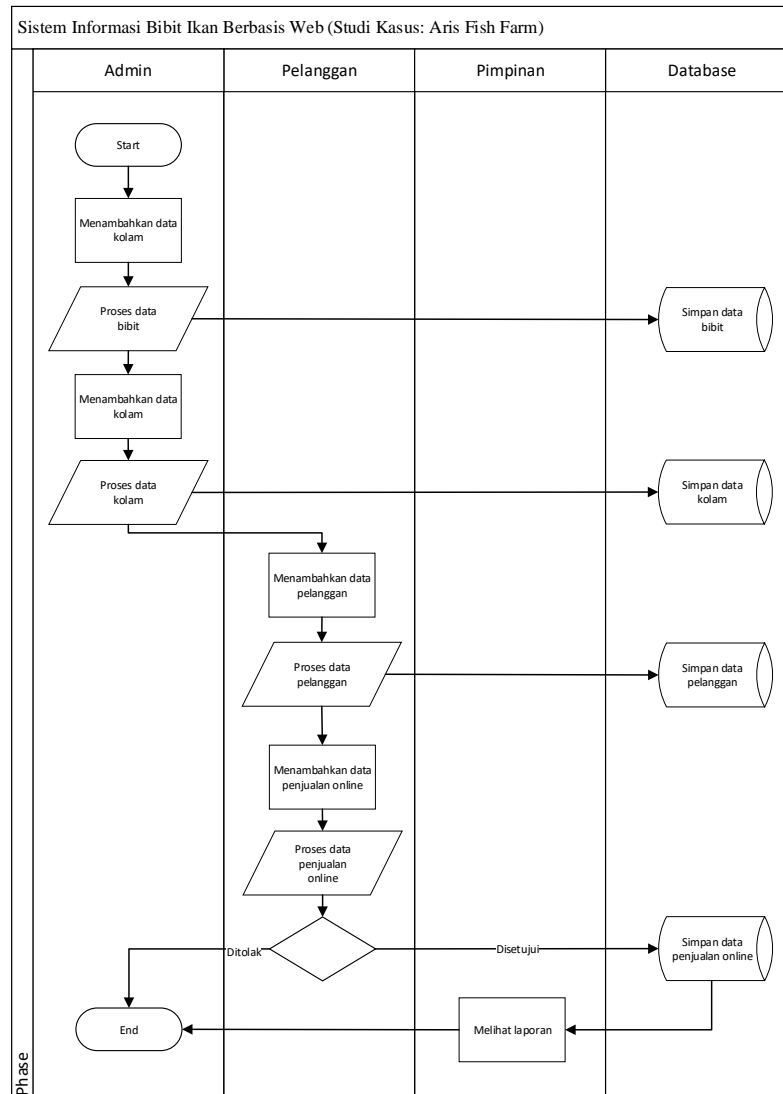
Gambar 1.1 *flowchart* Sistem Lama

Berikut keterangan pada *Flowchart* Sistem Lama:

1. Mulai.
2. Pelanggan datang langsung ke Aris Fish Farm atau menghubungi pemilik Aris Fish Farm untuk membeli bibit ikan.
3. Kemudian pihak Aris Fish Farm menyebutkan harga yaitu permulaian transaksi.
4. Jika pelanggan tidak membeli bibit maka selesai.
5. Jika pelanggan membeli maka bibit ikan dibeli dan dibawa atau di antar kerumah.
6. Selesai.

B. Usulan Sistem Baru

Berdasarkan hasil analisis terhadap sistem lama dari permasalahan yang sudah teridentifikasi pada sistem yang sedang berjalan maka dibentuk sebuah Sistem Informasi Penjualan Bibit Ikan Berbasis Web (Studi Kasus: Aris Fish Farm). Aplikasi yang di usulkan memiliki beberapa keunggulan dari sistem terdahulu dan di sesuaikan dengan apa yang diinginkan oleh user diantaranya adalah:



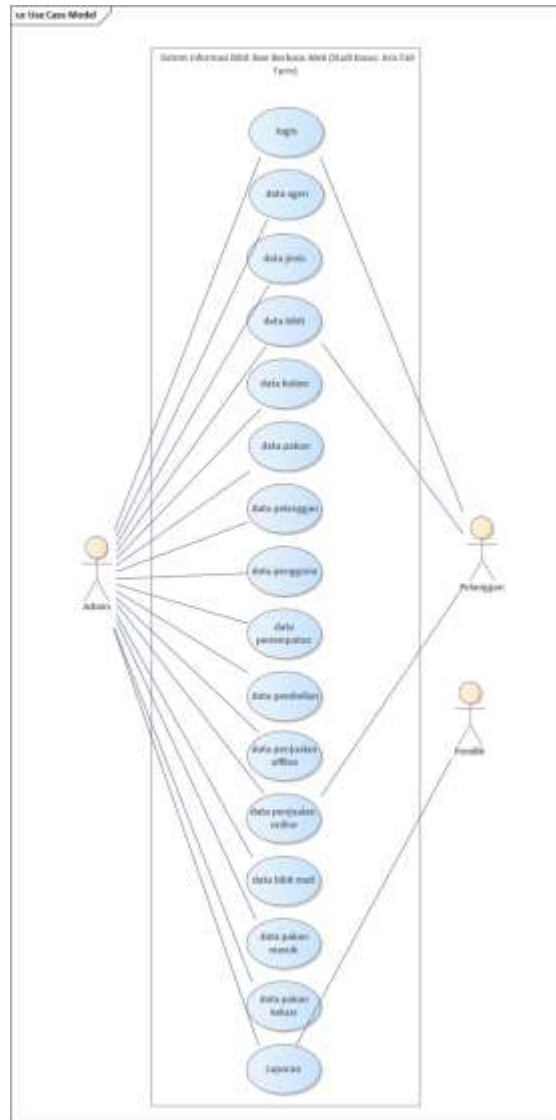
Gambar 1.2 *Flowmap* Usulan Sistem Baru

Berikut keterangan pada *Flowmap* Usulan Sistem Baru:

1. Mulai.
2. Admin menambahkan data bibit, untuk bisa menambahkan kolam.
3. Melakukan proses tambah data bibit lalu mengirim ke database.
4. Admin melanjutkan dengan menambahkan data kolam, agar bisa pelanggan bisa membeli bibit.
5. Melakukan proses tambah data kolam dan mengirim ke database.
6. Pelanggan menambahkan data pelanggan, agar dapat melakukan dapat menambahkan penjualan *online*.
7. Melakukan proses tambah data pelanggan dan mengirim ke database.
8. Pelanggan menambahkan data penjualan *online*.
9. Melakukan proses tambah data penjualan *online*.
10. Jika ditolak, maka selesai
11. Jika di setujui, maka data penjualan *online* masuk ke database.
12. Hasil dari proses tersebut admin dan pemilik dapat melakukan melihat laporan.
13. Selesai.

C. Use Case Diagram

Use case diagram digunakan untuk mengetahui fungsi apa saja yang ada di dalam sebuah sistem dan bisa juga mempresentasikan sebuah interaksi aktor dengan sistem.

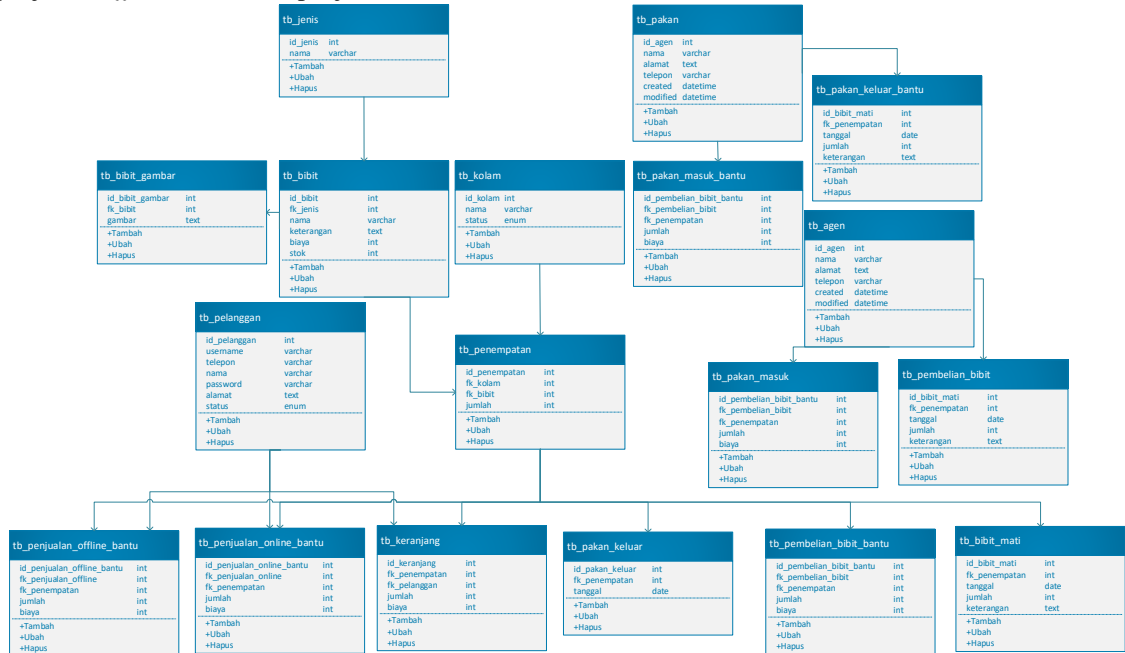


Gambar 1.3 Use Case Diagram

Pada *use case* diagram admin melalui *login* untuk meakses menu agen, jenis, bibit, kolam, pakan, pelanggan, pengguna, penempatan, pembelian, penjualan *offline*, penjualan *online*, bibit mati, pakan masuk, dan pakan keluar.. Pada *use case* diagram pelanggan melalui *login* untuk meakses menu bibit dan penjualan *online*. Pada *use case* diagram pemilik sebatas melihat laporan pada aplikasi.

D. Class Diagram

Adapun rancangan class diagram pada Sistem Informasi Penjualan Bibit Ikan Berbasis Web (Studi Kasus: Aris Fish Farm) terdapat 21 class diagram, yaitu agen, jenis, bibit, kolam, pakan, pelanggan, pengguna, penempatan, pembelian, penjualan *offline*, penjualan *online*, bibit mati, pakan masuk, pakan keluar, bibit gambar, keranjang, pakan masuk bantu, pakan keluar bantu, pembelian bibit bantu, penjualan *offline* bantu, dan penjualan *online* bantu.

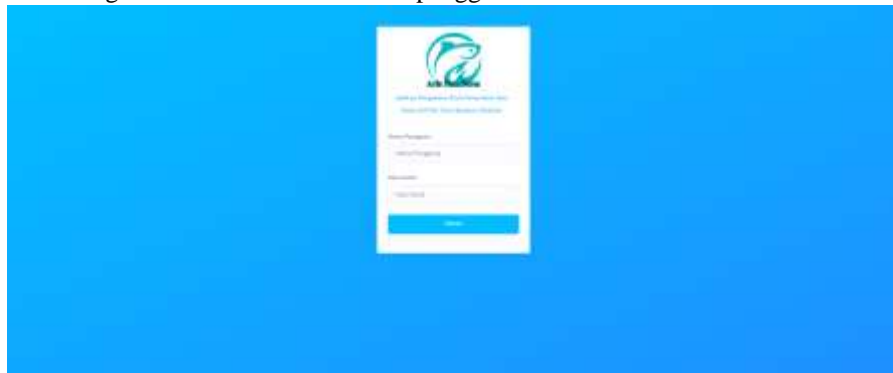


Gambar 1.4 Class Diagram

HASIL DAN PEMBAHASAN

1. Tampilan Halaman Login

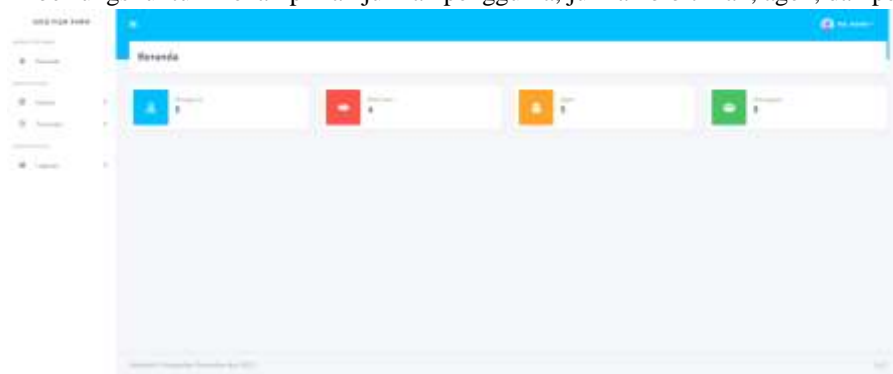
Tampilan ini berfungsi sebagai akses masuknya ke aplikasi dengan memasukan nama pengguna dan kata sandi. Apabila nama pengguna dan kata sandi sesuai maka akan di arahkan ke halaman utama, jika tidak sesuai di minta ulang kembali memasukan nama pengguna dan kata sandi.



Gambar 1.5 Tampilan Halaman Login

2. Tampilan Halaman Utama

Tampilan ini berfungsi untuk menampilkan jumlah pengguna, jumlah bibit ikan, agen, dan pelanggan.



Gambar 1.6 Tampilan Form Halaman Proses Pemenang Tender

Tampilan laporan merupakan hasil dari suatu sistem berbentuk format laporan data yang dihasilkan oleh sistem seperti gambar berikut:

1. Tampilan Laporan Data Penempatan

Tampilan laporan data penempatan berfungsi untuk menampilkan laporan data penempatan.



The screenshot shows a report titled 'Laporan Penempatan' from ARIS FISH FARM. The report includes a table with the following data:

No	Kolam	Bibit	Jumlah
1	Kolam C	Bibit Ikan Nila Merah	46
2	Kolam B	Bibit Ikan Nila Merah	0
3	Kolam A	Bibit Ikan Nila Hitam	17
4	Kolam A	Arwana Golden Red	0
5	Kolam B	Arwana Golden Red	13
6	Kolam D	puayu	50

Additional information on the report includes the date 'Kapas, 23 Juni 2022' and the signature 'Admin Arif Fish Farm'.

Gambar 1.7 Tampilan Laporan Data Penempatan

PENUTUP

Berdasarkan hasil dari penelitian yang telah dilaksanakan dapat ditarik kesimpulan sebagai berikut:

1. Sistem dapat memperluas pemasaran produk bibit ikan pada Aris Fish Farm dengan memberikan informasi tentang ketersediaan bibit ikan secara realtime melalui web.
2. Sistem dapat mempermudah dalam memperluas penjualan secara online, sehingga pembeli tidak terbatas hanya yang datang ke Aris Fish Farm.

REFERENSI

- Abdurahman, M. (2018). Sistem Informasi Data Pegawai Berbasis Web Pada Kementerian Kelautan Dan Perikanan Kota Ternate. *Jurnal Ilmiah ILKOMINFO - Ilmu Komputer & Informatika*, 1(2), 70–78. <https://doi.org/10.47324/ilkominfo.v1i2.10>
- Anggraini, Y., Pasha, D., & Damayanti Setiawan, A. (2020). Sistem Informasi Penjualan Sepeda Berbasis Web Menggunakan Framework Codeigniter (Studi Kasus : Orbit Station). *Jurnal Teknologi dan Sistem Informasi (JTSI)*, 1(2), 64–70.
- Asmara, J. (2019). Rancang Bangun Sistem Informasi Desa Berbasis Website (Studi Kasus Desa Netpala). *Jurnal Pendidikan Teknologi Informasi (JUKANTI)*, 2(1), 1–7.
- Irawan, M. D., & Simargolang, S. A. (2018). Implementasi E-Arsip Pada Program Studi Teknik Informatika. *Jurnal Teknologi Informasi*, 2(1), 67. <https://doi.org/10.36294/jurti.v2i1.411>
- Jumarlis, M. (2021). Sistem Pengambilan Keputusan Pemilihan Bibit Ikan Air Tawar untuk Dibudidayakan Menggunakan Metode AHP Berbasis Web. *Inspiration: Jurnal Teknologi Informasi dan Komunikasi*, 11(1), 7. <https://doi.org/10.35585/inspir.v11i1.2605>
- Komalasari, D., & Seprina, I. (2018). Penerapan E-Commerce Pada Toko Mawar Songket Palembang Berbasis Web. *Jurnal Ilmiah Betrik*, 9(01), 56–62. <https://doi.org/10.36050/betrik.v9i01.31>
- Tabrani, M., & Rezqy Aghniya, I. (2020). Implementasi Metode Waterfall Pada Program Simpan Pinjam Koperasi Subur Jaya Mandiri Subang. *Jurnal Interkom: Jurnal Publikasi Ilmiah Bidang Teknologi Informasi dan Komunikasi*, 14(1), 44–53. <https://doi.org/10.35969/interkom.v14i1.65>
- Triandini, E., Jayanatha, S., Indrawan, A., Werla Putra, G., & Iswara, B. (2019). Systematic Literature Review Method for Identifying Platforms and Methods for Information System Development in Indonesia. *Indonesian Journal of Information Systems*, 1(2), 63.
- Virgian, D., Yudha, S., & Permana, I. (2020). Pendampingan terhadap Bisnis Online Beautysalihaa dalam Pembuatan Website untuk Peningkatan Promosi dan Pemasaran. 2020, 152–159.

Wulandari, S. A. (2017). Sistem Informasi Penjualan Produk Berbasis Web Pada Chanel Distro Pringsewu. *Jurnal TAM (Technology Acceptance Model)*, 4(0), 41–47. <http://ojs.stmikpringsewu.ac.id/index.php/JurnalTam/article/view/36/36>

Yanuardi, Y., & Permana, A. A. (2019). Rancang Bangun Sistem Informasi Keuangan Pada Pt. Secret Discoveries Travel and Leisure Berbasis Web. *JIKA (Jurnal Informatika)*, 2(2), 1–7. <https://doi.org/10.31000/.v2i2.1513>